

HIBERG

THE PRIME CHOICE

ХОПОДИПЬНИКИ

СОДЕРЖАНИЕ

Технические характеристики	3
Краткое введение	4
Рекомендации по технике безопасности.	5
Установка холодильника.	8
Выравнивание холодильника	9
Описание холодильника	10
Панель управления и режимы.	11
Диспенсер для воды	12
Использование холодильника	15
Полезные советы и рекомендации.	18
Выключение холодильника	19
Чистка и уход	19
Поиск и устранение неисправностей	22
Утилизация холодильника	23
Условия гарантийных обязательств	24
Гарантийный талон	26

Данное изделие произведено в соответствии с Директивой по низковольтному оборудованию (2006/95/ЕС), Директивой по электромагнитной совместимости (2004/108/ЕС) и Директивой по эко-дизайну (2009/125/ЕС), а также в соответствии с Регламентом (ЕС) № 643/2009 Европейского Союза

ТЕХНИЧЕСКИЕ ХАРАКТЕРИСТИКИ

Модель	HIBERG RF-23DS/R
Общие данные	
Общий объем брутто, л	185
Полезный объем нетто, л	176
Тип	однодверный
Тип управления	механический
Система размораживания	DeFrost
Диапазон номинальных напряжений, Вт / номинальная частота, Гц	220-240 / 50
Климатический класс	T
Класс энергопотребления	A
Уровень энергопотребления, кВт*ч/год	161 (0,44 кВт*ч/24ч)
Номинальный ток, А	0,5
Уровень шума, дБ	43
Хладагент	R600a (33 г)
Компрессор, модель	Donper AK100CY1
Количество компрессоров, шт.	1
Количество дверей, шт.	1
Термостат регулируемый	да
Холодильное отделение	
Объем, л	155
Объем НТО, л	21
Класс морозильной камеры	*(1-star)
Количество полок (стекло), шт.	2
Количество полок на дверце (пластик), шт	3
Отделение для овощей и фруктов (ящик выдвигной), шт.	1
Держатель для винных бутылок	нет
Подставка для яиц	2/6
Размеры и вес	
Без упаковки (без ручки) (Ш×Г×В), мм	519x537x1280
С упаковкой (Ш×Г×В), мм	542x565x1332
Вес нетто, кг	33
Вес брутто, кг	38
Цвет	S - серебристый, R - красный
Особенности	
Диспенсер для воды, л	2
Дисплей на двери	нет
Перенавешивание двери	нет
Звуковая сигнализация открытой двери	да
Защита от детей	да
Полки из закаленного стекла	да

Примечание: Благодаря постоянной модификации наших холодильников, Ваш холодильник может незначительно отличаться от описания в данной инструкции по эксплуатации, но его функции и правила эксплуатации остаются прежними.

КРАТКОЕ ВВЕДЕНИЕ

Спасибо за выбор нашей продукции. Мы уверены, что Вы будете использовать нашу продукцию с удовольствием. Перед тем, как использовать холодильник Hiberger, рекомендуется внимательно ознакомиться с Руководством пользователя, в котором содержится подробная информация о его эксплуатации и функциях.

- Пожалуйста, убедитесь, что все люди, использующие данный холодильник, ознакомлены с Руководством и мерами безопасности. Важно, чтобы установка холодильника была выполнена в соответствии с общепринятыми требованиями безопасности, а также в соответствии с требованиями, указанными в настоящем Руководстве.

- Рекомендуем Вам хранить данное Руководство пользователя вместе с холодильником для обращения к нему в будущем и/или если оно понадобится следующим пользователям.

- Данный холодильник предназначен для использования в быту, кухнях-столовых, в магазинах, офисах, гостиницах и других подобных местах.

- Производитель, равно как импортер, не несет ответственности перед конечным пользователем, если он по каким-то причинам не ознакомился с Руководством должным образом. Если по каким-то причинам инструкция была утеряна или испорчена, что препятствует ознакомлению с Руководством, Вы всегда можете обратиться в справочную службу либо самостоятельно ознакомиться/скачать инструкцию на официальном сайте www.hiberger.ru

- Если Вы заметили, что холодильник работает неправильно, обратитесь к разделу «Поиск и устранение неисправностей». Если информации в данном разделе недостаточно, свяжитесь с справочной службой по вопросам гарантийного и сервисного обслуживания по федеральному номеру **8-800-700-12-25** (звонок по России бесплатный) для получения помощи или вызова уполномоченного специалиста.

РЕКОМЕНДАЦИИ ПО ТЕХНИКЕ БЕЗОПАСНОСТИ



РАСПАКОВКА ХОЛОДИЛЬНИКА

Внимание:

- Запрещается использовать холодильник для целей, не оговоренных настоящим Руководством.

- В целях предотвращения травм передвигать холодильник должны не менее двух человек.

- Удалите упаковочные ленты, скотч и наклейки до начала эксплуатации (кроме наклейки с техническими характеристиками холодильника).

- Остатки клея после удаления наклеек и скотча можно легко смыть, нанеся небольшое количество жидкого моющего средства для посуды и слегка потерев. Внутренние стенки холодильника можно также вымыть раствором теплой мыльной воды с пищевой содой (1 чайная ложка соды на литр воды) Затем протрите это место влажной тряпкой, после чего вытрите насухо. Дайте холодильнику простоять 1 час с открытыми дверями, чтобы он просох и проветрился.

- Не используйте острые инструменты, растворители, горючие жидкости и металлические щетки для удаления остатков клея, так как это может повредить поверхность холодильника.

- Передвигая холодильник, не наклоняйте его более чем на 45° от вертикального положения.



ОБЩИЕ ПРАВИЛА ТЕХНИКИ БЕЗОПАСНОСТИ И ЕЖЕДНЕВНОГО ИСПОЛЬЗОВАНИЯ

- Храните продукты питания в соответствии с рекомендациями от производителя. Никогда не используйте механические или иные приспособления для ускорения процесса оттаивания, если иное не одобрено изготовителем.

- Не пытайтесь ремонтировать холодильник самостоятельно. Это опасно для Вас и технических параметров изделия. Любое повреждение кабеля может привести к короткому замыканию, возгоранию или поражению электрическим током.

- Будьте осторожны и внимательны, чтобы не повредить трубки холодильного контура.

- Не располагайте продукты вблизи от распределителя холодного воз-

духа. Соблюдайте размещение допустимого количества продуктов, чтобы обеспечить нормальную циркуляцию воздуха.

- Не размещайте горячие предметы вблизи пластиковых деталей данного прибора.



БЕЗОПАСНОСТЬ ДЕТЕЙ И ЛИЦ С ОГРАНИЧЕННЫМИ СПОСОБНОСТЯМИ

Не рекомендуется пользоваться прибором детям, людям с ограниченными физическими или умственными способностями, людям с недостаточным опытом и знаниями о приборе, за исключением случаев использования прибора под надзором людей, ответственных за их безопасность.



БЕЗОПАСНОСТЬ ПРИ РАБОТЕ С ЭЛЕКТРИЧЕСТВОМ

- Удалите упаковку и выполните проверку прибора. При обнаружении механических повреждений не включайте холодильник в сеть. Обратитесь в магазин, в котором он был приобретен. В этом случае сохраните все упаковочные материалы.

- Рекомендуется выждать паузу примерно в 4 часа перед подключением холодильника, это необходимо для возврата хладагента в компрессор.

- Перед подключением холодильника к сети электропитания убедитесь в том, что параметры электросети соответствуют параметрам, указанным на технической этикетке, прикрепленной либо к задней стенке, либо внутри прибора слева или справа.

- При первом включении холодильника не загружайте в него продукты сразу, дайте ему набрать необходимую температуру в течение 24 часов.

- Холодильник должен быть подключен только к однофазной сети переменного тока 220 ~ 240 В/50 Гц. Если у Вас бывают скачки напряжения, то рекомендуется использовать стабилизатор напряжения с автоматической регулировкой напряжения.

- Питание в розетке должно соответствовать показателям аппарата, розетка также должна быть с заземлением. Рекомендуется подключение к отдельной розетке, к которой не будут подключаться другие электрические приборы. Не используйте удлинитель.

- Убедитесь, что вилка и шнур питания не повреждены. В противном случае, это может привести к короткому замыканию, поражению электрическим током или перегреву и даже вызвать пожар.

- Отключайте холодильник (из сети электропитания в том числе) пе-

ред очисткой или его перемещением.

- При отключении холодильника от сетевой розетки всегда придерживайте вилку. Не тяните за шнур питания.

- При отключении холодильника от сети электропитания последующее подключение к сети следует производить не ранее, чем через 10 минут. Несоблюдение этого правила может привести к отказу мотор-компрессора.

- Не используйте холодильник, если плафон/крышка лампы внутреннего освещения отсутствует.

- Любой электрический компонент может быть заменен или отремонтирован только представителем сертифицированной сервисной службы. Должны использоваться только оригинальные запасные части.

- Не используйте/не держите другие электрические аппараты, такие как аппараты для приготовления мороженого внутри холодильного отделения холодильника, если это не одобрено заводом-изготовителем.

Внимание: в случае необходимости выполнения каких-либо процедур с холодильником (перемещение, чистка и т.д.) необходимо сначала отключить холодильник от сети. По окончании работ снова подключите холодильник к сети.



ХЛАДАГЕНТ И РИСК ВОЗНИКНОВЕНИЯ ПОЖАРА

Холодильник содержит небольшое количество хладагента (R600a) в холодильном контуре.

- Если холодильник содержит хладагент R600a, который не опасен для окружающей среды, но горюч, убедитесь, что трубки с хладагентом не были повреждены во время транспортировки и монтажа, иначе утечка хладагента может привести к пожару.

- В случае если утечка хладагента (R600a) произошла, держите зажженные свечи, лампы и другие предметы с открытым пламенем и иные источники воспламенения подальше от холодильника и тщательно проветрите помещение, чтобы избежать риска возникновения пожара и повреждения глаз.

- Не храните в холодильнике предметы, которые обладают легковоспламеняющимся составом (например, спреи и аэрозоли или взрывчатые вещества).

- Площадь помещения должна быть не менее 1м³ на 8 г хладагента (R600a). Количество хладагента в Вашем холодильнике указано на этикетке внутри.

УСТАНОВКА ХОЛОДИЛЬНИКА



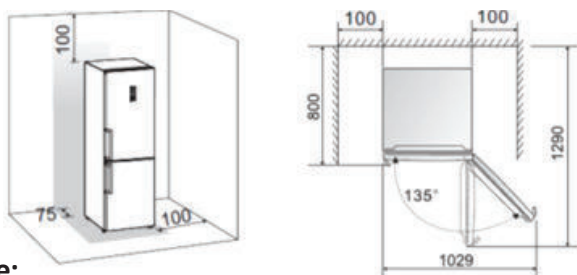
ВЕНТИЛЯЦИЯ ХОЛОДИЛЬНИКА.

В целях повышения эффективности системы охлаждения и сохранения энергии необходимо обеспечивать хорошую вентиляцию вокруг холодильника для отвода тепла. По этой причине, вокруг холодильника должно быть достаточно свободного пространства.

РЕКОМЕНДУЕТСЯ:

- не менее 75 мм от задней стены, не менее 100 мм до потолка, не менее 100 мм по бокам. Перед холодильником должно быть достаточно пространства для открывания дверцы не менее чем на 135°.

Рисунок-схема рекомендуемого размещения холодильника



Примечание:

Данный холодильник выполняет свои функции при условии соблюдения требования климатического класса. Соответствие климатического класса температурным условиям приведено в таблице ниже. Климатический класс Вашего холодильника указан на технической этикетке, приклеенной внутри холодильника, а также в табличке с техническими характеристиками.

Климатический класс	Температура окружающей среды
SN	от +10°C до +32°C
N	от +16°C до +32°C
ST	от +16°C до +38°C
T	от +10°C до +43°C

- Устанавливайте Ваш холодильник в сухом месте подальше от источников большой влажности.
- Размещайте холодильник вдали от прямых солнечных лучей, дождя или снега. Также устанавливайте холодильник на расстоянии от источников тепла, таких как печки/плиты, радиаторы отопления, камины или обогреватели.
- В случае установки холодильника в углу, между боковой стенкой холодильника со стороны дверных петель и стеной должно оставаться

ся расстояние, достаточное для свободного открывания двери холодильника.

- Установка холодильника на ковровое покрытие может стать причиной его перегрева. Чтобы избежать этого, необходимо на ковровое покрытие положить резиновый коврик или деревянную подставку, обеспечив зазор 2,5 см.

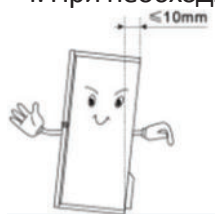
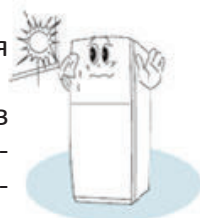
- Холодильник не предназначен для эксплуатации в гаражах или на открытых площадках. Не накрывайте холодильник.

ВЫРАВНИВАНИЕ ХОЛОДИЛЬНИКА

Выравнивание прибора необходимо для устранения вибрации. Если уровень холодильника не отрегулирован должным образом во время установки, двери могут неплотно закрываться, что может привести к проблемам с охлаждением, замораживанием, поддержанием уровня влажности.

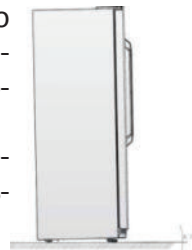
Рекомендуем Вам выровнять прибор следующим образом:

1. Подкатите холодильник на место установки.
2. Откручивайте регулируемые ножки до момента касания их с полом.
3. Отклоните холодильник назад на 10 мм или 0,5°, сделав 1-2 дополнительных оборота регулируемых ножек. Это позволит дверям холодильника возвращаться в закрытое положение.
4. При необходимости передвиньте холодильник.



Не забудьте подкрутить ножки обратно, чтобы его можно было беспрепятственно перекачать. Выполните снова вышеуказанные действия по установке при перемещении холодильника на новое место.

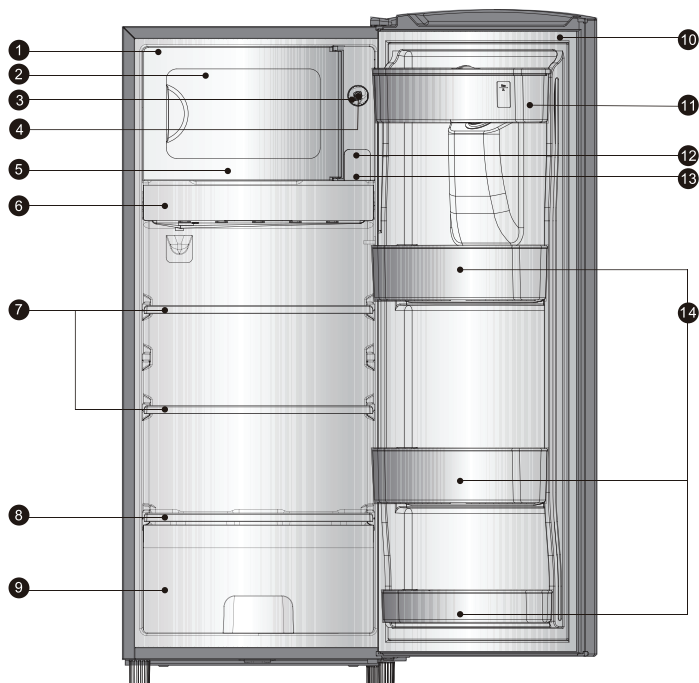
Внимание! Колесики, не предназначены для передвижения холодильника влево или вправо, и должны использоваться только для передвижения вперед-назад.



ПОСЛЕ УСТАНОВКИ

После установки холодильника, необходимо тщательно его протереть перед использованием. Рекомендации по уходу за холодильником указаны в главе «Чистка и уход».

ОПИСАНИЕ ХОЛОДИЛЬНИКА



1. Низкотемпературное отделение
2. Дверь низкотемпературного отделения
3. Ручка регулятора температуры
4. Кнопка на ручке регулятора температуры
5. Лоток для льда
6. Поддон для сбора воды
7. Полки в холодильной камере
8. Крышка ящика/контейнера для овощей и фруктов
9. Ящик/контейнер для овощей и фруктов
10. Уплотнитель дверной (резина)
11. Резервуар для воды
12. Лампа подсветки
13. Крышка лампы подсветки
14. Полки дверные
15. Корпус холодильника
16. Ножки
17. Дверь холодильника
18. Диспенсер.



Примечание: Благодаря постоянной модификации наших холодильников, Ваш холодильник может незначительно отличаться от описания в данной инструкции по эксплуатации, но его функции и правила эксплуатации остаются прежними.

ПАНЕЛЬ УПРАВЛЕНИЯ И РЕЖИМЫ

Термостат расположен справа от низкотемпературного отделения и представлен 7-ю режимами и положением «OFF», которое означает, что холодильник выключен. Положение «1» соответствует настройкам наиболее высокой температуры в холодильнике.



Положение «7» (поворот ручки до упора) означает настройку самой низкой температуры в холодильнике.

При первом включении холодильника поверните ручку регулировки температуры в положение «1» и дайте устройству поработать 2-3 часа, не загружая его продуктами. Это поможет стабилизировать температуру внутри холодильника.

Для нормальной работы холодильника рекомендуется устанавливать термостат в положения «3» или «4».

В случае хранения большого количества продуктов либо при высокой температуре окружающей среды поверните ручку термостата на более высокий режим.

Если количество продуктов незначительное либо температура окружающей среды умеренная, поверните ручку термостата на более низкий режим.

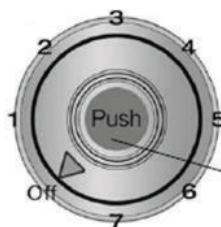
Если нет необходимости использовать устройство, поверните ручку термостата в положение «OFF» для выключения холодильника.

ФУНКЦИЯ «РАЗМОРАЖИВАНИЕ».

Для поддержания эффективной работы холодильника его необходимо регулярно размораживать. Когда слой инея в низкотемпературном отделении составляет 5 мм или почти превышает индикатор размораживания, нажмите на кнопку «PUSH» на термостате для начала процесса размораживания. Через 3-4 часа после завершения процесса размораживания кнопка вернется в исходное положение автоматически.



Индикатор размораживания



Кнопка размораживания

В случае необходимости использования низкотемпературного отделения во время процесса размораживания, либо если Вы хотите прервать процесс размораживания, поверните ручку термостата в положение «OFF», а затем установите ее на нужный режим, это вернет холодильник к нормальной работе.

Примечание:

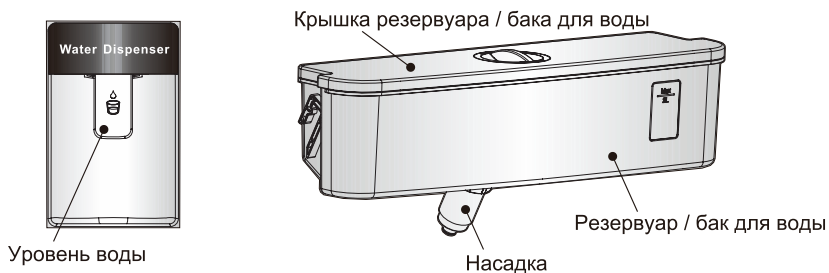
1. Перед началом процесса размораживания переложите все продукты из низкотемпературного отделения в холодильное. Процесс размораживания рекомендуется начинать, когда нет продуктов, требующих заморозки, во избежание их таяния.

2. Когда процесс размораживания завершен, вытащите поддон для сбора воды, вылейте из него воду и остатки льда, насухо протрите и просушите и вставьте поддон на место.

3. Если толщина льда превышает индикатор размораживания, талая вода в процессе размораживания может перелиться в испаритель. Пожалуйста, избегайте этого.

ДИСПЕНСЕР ДЛЯ ВОДЫ

Диспенсер для воды расположенный в двери холодильной камеры предназначен для хранения и розлива охлажденной питьевой воды. Благодаря такому расположению, Вы можете наливать охлажденную воду, не открывая дверь холодильной камеры.



Также рекомендуем Вам ознакомиться со следующими советами:

Перед первым использованием

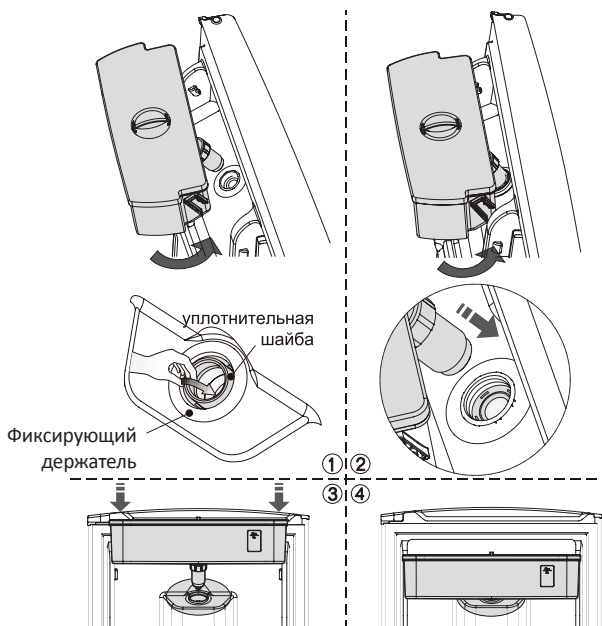
1. Возьмите обеими руками резервуар/бак для воды, приподнимите и извлеките его.

2. Открутите насадку (head), прочистите ее и всю внутреннюю полость резервуара/бака для воды.



СБОРКА

После чистки, соберите все части вместе (насадку, резервуар/бак для воды и крышки/заглушки) и установите на дверь.

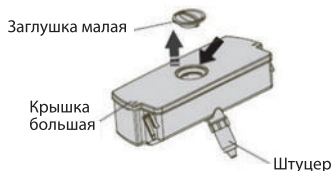


Внимание! Перед тем как заполнить резервуар/бак для воды питьевой водой, убедитесь, что насадка (head) вставлена в соответствующее отверстие, затем, удерживая резервуар/бак для воды двумя руками плотно установите в дверь.

Наполнение резервуара/ бака для воды

Наполняя водой резервуар/бак для воды, не забывайте что лимит составляет не более 2 л, иначе возможен перелив.

Снимите/открутите маленькую крышку/заглушку и залейте воду через отверстие в большой крышке.



Внимание! Не касайтесь других частей резервуара/бака для воды – это может привести к переливу/проливу.

- Не рекомендуется наливать в резервуар молоко, сок, газированную воду, а только питьевую воду.
- Запрещено наливать горячую воду.

Розлив воды

1. Убедитесь что крышка/заглушка плотно закрыта.
2. Закройте дверь холодильной камеры и проверьте диспенсер.



Прежде чем разливать воду, убедитесь, что вышеуказанный переключатель стоит в позиции UNLOCK.

Внимание! Позиция LOCK (замок) по сути является замком от детей («child lock»).

Не надавливайте на пуш-краник, когда переключатель в позиции LOCK иначе Вы можете повредить механизм.

Наливание воды в стакан

Используйте стаканы/кружки только подходящие по размеру.



Не надавливайте на пуш-краник без кружки/стакана – приведет к проливу воды.

- Даже если диспенсер не используется, рекомендуется не вытаскивать резервуар/бак для воды и другие его части во избежание утечки холодного воздуха.

Чистка диспенсера.

1. Аккуратно извлеките резервуар/бак для воды из двери холодильной камеры, затем тщательно промойте резервуар, крышку/заглушку и насадку (head).

2. Затем дайте вышеуказанным частям высохнуть.



ИСПОЛЬЗОВАНИЕ ХОЛОДИЛЬНИКА

В данном разделе Вы найдете рекомендации по использованию наиболее полезных функций/опций холодильника. Пожалуйста, внимательно ознакомьтесь с ними.

1. Использование холодильной камеры

Холодильная камера подходит для хранения/охлаждения овощей и фруктов. Рекомендуется хранить продукты питания в упакованном виде для избежания появления подтеков и запахов, которые могут повлиять на другие продукты.

Внимание! Никогда не закрывайте двери холодильника при выдвинутых ящиках и полках, это может привести к повреждению их и самого холодильника.

Полки в холодильной камере.

Холодильное отделение оснащено стеклянными полками и несколькими разного размера дверными полками. В зависимости от модели холодильника количество полок и их внешний вид могут отличаться. Боковые стенки холодильника имеют направляющие, с помощью которых можно располагать полки на желаемом уровне. Для этого:

- Снимая полку с ее места, легко подайте полку вперед и снимите с направляющих.
- Ставя полку на место, убедитесь, что нет никаких препятствий.
- Все дверные полки и крышки легко снимаются и моются



Дверные полки подходят для хранения яиц, упакованных продуктов питания, напитков в банках и бутылках и т.д. Не помещайте слишком много тяжелых продуктов на данные полки.

Дверная полка может быть размещена на разной высоте на Ваше усмотрение. Пожалуйста, очистите полку от продуктов, прежде чем будете менять ее расположение.



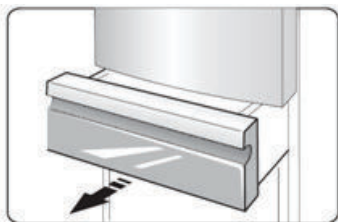
Ящики для овощей и фруктов.

Данные ящики предназначены для хранения/охлаждения овощей и фруктов. Пожалуйста, при вынимании ящика, не забывайте предварительно убрать продукты из него.

2. Использование низкотемпературного отделения.

НТО предназначено для продуктов, которые необходимо хранить при температуре до - 6°C в течение непродолжительного срока (до 1 недели).

Внимание! Никогда не закрывайте дверь низкотемпературного отделения при выдвинутых ящиках, монтажных кронштейнов (скоб), лотков для льда, и/или телескопических направляющих. Это может привести к повреждению как их самих, так и холодильника.



Лоток для льда.

Данный лоток используется для приготовления и хранения льда в форме кубиков. Для приготовления льда:

1. Вытащите лоток из низкотемпературного отделения.

2. Выровняйте его. Если лоток используется впервые, либо не использовался долгое время – промойте его.

3. Наполните лоток питьевой водой (не заполняйте выше максимального уровня воды).

4. Поместите заполненный водой лоток обратно в низкотемпературное отделение, следя при этом, чтобы вода не расплескалась. В противном случае разлитая вода замерзнет, и лоток прилипнет к дну низкотемпературного отделения.

5. Для быстрого заморозания льда рекомендуется повернуть ручку регулятора температуры в положение «7».

6. Чтобы вытащить кубики готового льда, наклоните лоток и немного скрутите его.



ПОЛЕЗНЫЕ СОВЕТЫ И РЕКОМЕНДАЦИИ

ЭНЕРГОСБЕРЕЖЕНИЕ

Для экономии электроэнергии советуем Вам следовать следующим рекомендациям:

- Не держите двери холодильника подолгу открытыми.
- Не размещайте холодильник вблизи источников тепла (прямые солнечные лучи, плиты, радиаторы и т.д.).
- Не устанавливайте температуру ниже (холоднее), чем Вам на самом деле необходимо.
- Не размещайте в холодильнике недавно приготовленные (теплые) продукты питания.
- Устанавливайте холодильник в хорошо вентилируемых помещениях.

ОХЛАЖДЕНИЕ СВЕЖИХ ПРОДУКТОВ

- Не ставьте в холодильник горячие продукты, так как температура внутри холодильника резко повышается, - это приводит к более интенсивной работе компрессора, и как следствие повышению энергопотребления.
- Закрывайте или упаковывайте продукты, имеющие сильный и/или резкий запах.
- Размещайте продукты внутри холодильника таким образом, чтобы не нарушать циркуляцию воздуха.

ОХЛАЖДЕНИЮ ПРОДУКТОВ

- Мясо (все виды) заворачивайте в полиэтилен (пластиковый пакет) и размещайте на стеклянную полку над ящиком для овощей. Всегда следуйте рекомендациям производителя касательно срока хранения продуктов.
- Готовая еда, холодная еда должна быть закрыта и может быть размешена на любой полке.
- Фрукты и овощи должны храниться в специальных ящиках.
- Масло и сыр должны быть завернуты в полиэтилен (пластиковый пакет).
- Бутылки с молоком должны быть с крышкой и храниться на дверных полках.

ЗАМОРАЖИВАНИЕ

- При первом (или после долгого перерыва) запуске, дайте холодильнику проработать не менее 2 часов на максимальных настройках перед загрузкой продуктов в него.
- Рекомендуется делить продукты на небольшие порции/части, что позволит им быстро и полностью замораживаться, а также быстро порционно размораживаться.
- Храните продукты в герметичной (воздухонепроницаемой) алюминиевой упаковке или полиэтиленовой пищевой пленке.
- Не позволяйте свежим незамороженным продуктам касаться уже замороженных, чтобы избежать нагрева (повышение температуры) последних.
- Будьте осторожны с замороженными продуктами: соприкосновение открытых кожных покровов с сильнозамороженными продуктам может привести к ожогу холодом.
- Рекомендуется указывать даты на продуктах, чтобы отслеживать время хранения.

ХРАНЕНИЕ ЗАМОРОЖЕННЫХ ПРОДУКТОВ

- Убедитесь, что замороженные продукты правильно хранились продавцом.
- Размороженные продукты быстро портятся, и не рекомендуется замораживать их повторно. Не превышайте срок хранения, указанный производителем продуктов.

ВЫКЛЮЧЕНИЕ ХОЛОДИЛЬНИКА

При выключении холодильника на продолжительный срок, необходимо выполнить следующие действия:

1. Извлеките все продукты.
2. Отключите прибор от сети.
3. Тщательно протрите холодильник изнутри.
4. Убедитесь, что двери зафиксированы в полуоткрытом состоянии, чтобы не препятствовать циркуляции воздуха.

ЧИСТКА И УХОД

По гигиеническим соображениям, рекомендуется чистить холодильник (внутри и снаружи) не менее 1 раза в 2 месяца.

Внимание! Холодильник должен быть отключен от сети перед началом и вовремя чистки, иначе возникает опасность поражения электрическим током!

ВНЕШНЯЯ ОЧИСТКА

Для поддержания хорошего внешнего вида Вашего холодильника, необходимо регулярно чистить его.

- Нанесите воду на ткань (тряпку), а не на поверхность холодильника. Это обеспечит равномерное распределение влаги на поверхности.

- Нанесите на двери, ручки и корпус холодильника мягкое моющее средство, а, затем, насухо вытрите мягкой тканью.

Внимание!

- Не используйте острые предметы для уборки, чтобы не поцарапать поверхность холодильника.

- Не используйте растворители, автомобильные моющие средства, отбеливатели, эфирные масла, абразивные чистящие средства или органические растворители, такие как бензол для очистки холодильника. Они могут повредить поверхность холодильника и/или привести к пожару.

ВНУТРЕННЯЯ ОЧИСТКА

Вы должны чистить холодильник регулярно. Протрите холодильник изнутри слабым раствором бикарбоната соды, а затем смойте теплой водой, используя отжатую губку или тряпку. Протрите насухо все перед помещением полок, ящиков и корзин на место. Тщательно протрите все поверхности и съемные части.

Внимание! Не используйте острые предметы для удаления инея из низкотемпературного отделения. Только после полного осушения внутренней поверхности низкотемпературного отделения, Вы можете подключить холодильник к сети.

Чистка дверных уплотнителей

Позаботьтесь, чтобы дверные уплотнители всегда были чистыми. Липкие продукты питания и напитки, касаясь уплотнителя, могут вызвать прилипание уплотнителя к дверной рамке холодильника и рвать уплотнитель при открывании двери. Протирайте уплотнитель мягким моющим средством и теплой водой, затем насухо вытирайте.

Внимание! Только после того, как дверные уплотнители полностью высушены, Вы можете включить холодильник в сеть.

ЗАМЕНА LED-ОСВЕЩЕНИЯ:

Внимание! Пользователь не должен самостоятельно заменять LED-лампочку! Если LED-лампочка повреждена, свяжитесь со специалистами по номеру бесплатной горячей линии, и Вам окажут помощь. Для замены LED-лампочки, следует предпринять следующие шаги:

1. Отключите холодильник от сети.
2. Снимите крышку с LED-лампочки, нажав вверх и от себя.



3. Выкрутите LED-лампочку.



4. Замените LED-лампочку и зафиксируйте ее. Поставьте крышку на место.



Внимание! Замена лампы неквалифицированным специалистом может привести к травме или серьезной поломке прибора.

ПОИСК И УСТРАНЕНИЕ НЕИСПРАВНОСТЕЙ

Если у Вас возникли проблемы с Вашим холодильником или Вы обеспокоены тем, что холодильник работает неправильно, Вы можете выполнить несколько простых операций, прежде чем обращаться в сервисный центр.

Внимание! Не пытайтесь самостоятельно ремонтировать холодильник. Если Вы не смогли устранить проблему, выполнив нижеуказанные действия, обратитесь к квалифицированному электрику, сервисному менеджеру или в магазин, где был приобретен холодильник.

Проблема	Возможные причины и варианты решений
Устройство не работает правильно	Убедитесь в том, что кабель питания подключен к розетке должным образом.
	Проверьте предохранитель и замените его, если это необходимо.
	Температура окружающей среды слишком низкая. Попробуйте установить температуру ниже (холоднее)
	Это является нормой, если морозильная камера не работает во время автоматической разморозки, или же в течение короткого времени после того, как холодильник включен для защиты компрессора
Неприятные запахи из холодильника	Возможно, необходимо произвести чистку
	Запахи могут исходить от продуктов, контейнеров, упаковок и т.д.
Шумы из холодильника	Следующие шумы являются нормой: Шум работы компрессора Шум циркуляции воздуха во время работы небольшого вентилятора в морозильной камере или других частях холодильника Булькающий звук похож на кипение воды Потрескивание во время автоматического размораживания Щелчки перед стартом работы компрессора
	В следующих случаях, шум работающего мотора является нормой: Температура установлена ниже необходимой Большой объем теплых продуктов был недавно помещен в холодильник Температура окружающей среды очень высока Двери открыты продолжительное время, либо часто открываются Первое включение холодильника либо включение после длительного перерыва
	Убедитесь, что продукты не препятствуют циркуляции воздуха. Проконтролируйте, чтобы дверь была плотно закрыта. Для удаления инея, пожалуйста, обратитесь к главе «Чистка и уход».
	Возможно, Вы оставили двери открытыми надолго, слишком часто открывали двери, что-то мешает дверям закрыться холодильник установлен без соблюдения необходимой дистанции от стен, электроприборов и т.д.
	Повысьте температуру согласно рекомендациям в главе «Панель управления»
Двери с трудом закрываются	Проверьте угол наклона холодильника. Фронтальная часть холодильника должна быть не более 10-15 мм выше задней, чтобы дверь возвращалась в закрытое положение
Вода капает на пол	Сливной поддон не выровнен либо что-то мешает сливу воды по трубке в поддон
Не работает освещение внутри	LED-лампочка повреждена. Чтобы произвести замену, следуйте рекомендациям главы, посвященной чистке и уходу за холодильником Система управления отключила освещение, так как дверь была открыта в течение долгого времени. Снова закройте и откройте дверь для активации функции.

УТИЛИЗАЦИЯ ХОЛОДИЛЬНИКА

Утилизация холодильного прибора производится в соответствии с нормами и правилами, принятыми местной администрацией.



ОСНОВНЫЕ ЭТАПЫ УТИЛИЗАЦИИ:

- отсоедините от сети вилку и перережьте сетевой шнур;
- корпус, глухие двери, боковые части оборудования подлежат захоронению на полигонах бытовых и промышленных отходов по правилам и требованиям, установленным местной администрацией;
- сжигание теплоизоляции корпуса, боковых частей категорически запрещается ввиду образования при горении токсических веществ;
- компрессор, пускозащитное реле, проводка, теплообменники, алюминиевый профиль дверей, вентиляторы могут утилизироваться как лом черных и цветных металлов на предприятиях по переработке металла;
- элементы стеклянной структуры утилизируются на специализированном предприятии по утилизации стекла,
- лампы освещения утилизируются на специализированном предприятии по утилизации люминесцентных ламп.

Правильная утилизация холодильного прибора, после окончания срока службы (эксплуатации), поможет предотвратить потенциально вредное воздействие на окружающую среду и здоровье человека.

Этот холодильный прибор содержит компоненты из горючего материала и не может быть утилизирован с обычным бытовым мусором (отходами). Для получения более подробных сведений об утилизации старого оборудования обратитесь в администрацию города или службу, занимающуюся утилизацией.

Изготовлено в Китае

Изготовитель: Hisense Ronshen (Guangdong) Refrigerator Co, LTD.

Адрес: №.8 Rong Gang Rd., RongGul Town, Shunde, Guangdong, China

Адрес завода: №. 19 Hongyang Road, Yangzhou City, Jiangsu, China

Изготовитель: ХайсенсЖоньшень (Гуандун) Рефрижерейтор Ко, Лтд.

Адрес: №.8 ЖонГанРд., ЖонГуйТаун, Шуньде, Гуандун, Китай.

Адрес завода: №.8 Жон Ганг Рд., ЖонГуйТаун, Шуньде, Гуандун, Китай

Адрес завода: №. 19 ХунъянРоуд, Янчжоу Сити, Дянсу, Китай.

Импортер: ООО «Диорит-Технис»

Адрес: Россия, 347800, Ростовская область,

г. Каменск-Шахтинский, ул. Ворошилова, 152,

тел/факс (863-65) 4-05-05

www.hiberg.ru, e-mail: info@hiberg.ru

УСЛОВИЯ ГАРАНТИЙНЫХ ОБЯЗАТЕЛЬСТВ

Уважаемый покупатель!

Выражаем благодарность за Ваш выбор и, при соблюдении правил эксплуатации, гарантируем высокое качество и безупречное функционирование холодильников Hiberg. Данное изделие представляет собой технически сложный товар. При бережном и внимательном отношении он будет надёжно служить Вам долгие годы. В ходе эксплуатации не допускайте механических повреждений, попадания внутрь посторонних предметов, жидкостей, насекомых. В течение всего срока службы следите за сохранностью идентификационной наклейки с обозначением наименования модели.



www.hiberg.ru

Сертификат соответствия № TC RU C-CN.АД61.В.00019

Серия RU № 0302021

Срок действия с 31.05.2018 по 30.05.2023

Производитель и импортер оставляют за собой право изменять конструкцию, технические характеристики, функции, внешний вид и комплектацию товара без предварительного уведомления. Вся представленная в инструкции информация, касающаяся комплектаций, технических характеристик, функций, цветовых сочетаний носит информационный характер и ни при каких условиях не является публичной офертой.

ГАРАНТИЙНЫЙ ТАЛОН

Уважаемый покупатель!

Компания «Интер-Трейд» поздравляет Вас с приобретением высококачественной бытовой техники и гарантирует надежную работу холодильников-морозильников **HIBERG** при соблюдении всех требований инструкции по эксплуатации. Компания также выражает свою уверенность, что приобретенное Вами Изделие принесет Вам удовольствие и станет надежным помощником в быту на долгое время.

Внимание! Важная информация для потребителя! Во избежание недоразумений убедительно Просим Вас:

- Внимательно изучить Инструкцию по эксплуатации Изделия, условия гарантийных обязательств, проверить правильность заполнения гарантийного талона.
- Тщательно проверить внешний вид Изделия и его составляющие. В случае проблем, все претензии по внешнему виду предъявляйте продавцу при принятии товара.
- Сохранить сопроводительные документы (чек, квитанцию и иные документы), подтверждающие дату и место покупки.

УСЛОВИЯ ГАРАНТИЙНЫХ ОБЯЗАТЕЛЬСТВ

1. Гарантийное обслуживание предусматривает бесплатный ремонт и/или замену запчастей, комплектующих в течение гарантийного срока эксплуатации.
2. Гарантийное обслуживание распространяется на Продукцию **HIBERG**, проданную через официальные каналы дистрибуции компании «Интер-Трейд».
3. Гарантия действительна только на территории РФ. Гарантийное обслуживание не распространяется на продукцию **HIBERG**, приобретенную за пределами РФ.
4. Гарантийный срок эксплуатации составляет 2 (два) года с даты продажи холодильника, но не более 3 (трех) лет с даты производства. Срок службы Изделия составляет 10 (десять) лет с даты изготовления.
5. Гарантийное обслуживание неисправной техники осуществляется авторизованными сервисными центрами при предъявлении заполненного гарантийного талона или товарного и кассового чека с отметкой о дате продажи Изделия, заверенные печатью Продавца. Решение вопроса о целесообразности ремонта или замены неисправного оборудования принимается сервисным центром на основании внутренних сервисных регламентов, если это не противоречит законодательству страны. Решение вопроса по месту проведения ремонта – на дому потребителя (проживающего на территории, обслуживаемой сервисной службой), либо в мастерской принимается сервисным центром.
6. Гарантийное обслуживание не производится в случаях:
 - Если Изделие, предназначенное для личных, семейных, домашних нужд, использовалось в производственных, профессиональных, коммерческих или иных целях, не соответствующих его прямому назначению.
 - Если неисправность возникла после передачи Изделия потребителю в результате нарушения им правил и условий эксплуатации, транспортировки, установки, хранения, изложенных в Инструкции по эксплуатации
 - Если Изделие имеет механические повреждения, повлиявшие на возникновение неисправности.
 - Когда ремонт или техническое освидетельствование производится организацией или лицами, не уполномоченными на проведение данных действий в отношении продукции **HIBERG**.
 - Если гарантийный талон признается недействительным. Гарантийный талон может быть признан недействительным - при отсутствии правильно и четко указанных: модели, серийного номера изделия, даты продажи, четких печатей фирмы продавца, подписи покупателя; при несопадении серийного номера и модели Изделия с указанными в гарантийном талоне; когда данные, указанные в гарантийном талоне изменены, стерты или переписаны.
 - Если неисправность вызвана воздействием или проникновением внутрь Изделия посторонних предметов, жидкостей, веществ, насекомых, животных.
 - Если неисправность Изделия была вызвана несоответствием Государственным техническим стандартам и нормам питающих сетей.
 - Если неисправность возникла в результате изменения конструкции Изделия, не предусмотренной Производителем.
 - Недостатки изделия были вызваны действием непреодолимых сил (пожар, наводнение, землетрясение и т.п.), несчастными случаями, умышленными или неосторожными действиями потребителя или третьих лиц.
7. Компания **HIBERG** или ее партнеры, ни при каких условиях, не несут ответственности за возможный вред, прямо или косвенно нанесенный продукцией **HIBERG** людям, домашним животным, имуществу в случае, если это произошло в результате несоблюдения правил и условий эксплуатации, установки изделия, умышленных или неосторожных действий потребителя или третьих лиц.
8. Настоящая гарантия не ограничивает определенные законом права потребителей, но дополняет и уточняет оговоренные законом права и обязанности сторон, возникающие при заключении договора купли-продажи.

По всем вопросам гарантийного и сервисного обслуживания обращайтесь по телефону:

8-800-700-12-25

(звонок по России бесплатный)

ГАРАНТИЙНЫЙ ТАЛОН

Талон действителен при наличии всех штампов и отметок

Модель № _____

Дата приобретения: _____

Серийный номер: _____

ФИО и телефон покупателя: _____

Наименование и юридический адрес организации продавца: _____

Подпись продавца: _____

Печать продающей организации: _____

Данные отрывные купоны заполняются представителем сервисного центра, производящего ремонт изделия. После ремонта данный гарантийный талон (за исключением заполненного отрывного купона) должен быть возвращен Владельцу.

Купон №1

Модель № _____

Серийный номер: _____

Дата поступления в ремонт: _____

Дата выдачи прибора: _____

Вид ремонта: _____

М.П.

Купон №2

Модель № _____

Серийный номер: _____

Дата поступления в ремонт: _____

Дата выдачи прибора: _____

Вид ремонта: _____

М.П.

Купон №3

Модель № _____

Серийный номер: _____

Дата поступления в ремонт: _____

Дата выдачи прибора: _____

Вид ремонта: _____

М.П.



HIBERG

THE PRIME CHOICE



● Холодильники



● Вытяжки



● Стиральные машины



● Морозильные камеры



● Варочные поверхности



● Посудомоечные машины



● Настольные духовки



● Духовые шкафы



● Телевизоры



● Мясорубки



info@hiberg.ru



● Аэрогрили

Присоединяйтесь к нам в социальных сетях:



В них вы можете подробно ознакомиться с ассортиментом бренда HIBERG, найти интересующую информацию по технике, посмотреть видеообзоры на понравившийся товар, принять участие в конкурсах и розыгрышах, а также быть в курсе последних акций и новинок!

8-800-700-12-25
www.hiberg.ru